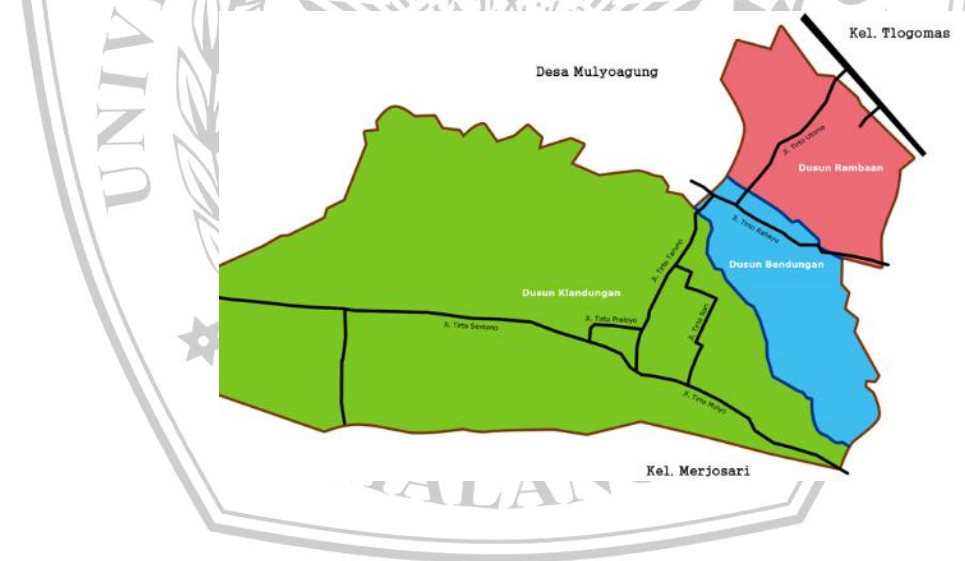


BAB III DESKRIPSI WILAYAH

3.1 Gambaran Umum Desa Landungsari

Kabupaten Dau Malang secara geografis dibatasi oleh desa-desa sekitarnya. Berbatasan dengan utara dengan Desa Tlogomas di Kecamatan Lowokwaru, Kota Malang. Di sisi barat, berbatasan dengan Desa Mulyoagung di Kecamatan Dau. Batas selatan dibentuk oleh Desa Merjosari di Kecamatan Lowokwaru Kota Malang. Terakhir, batas timur ditandai dengan Desa Tlogomas di Kecamatan Lowokwaru Kota Malang.

Jarak dari Desa Landungsari ke Ibu Kota Kabupaten adalah 2 km, yang dapat ditempuh dalam waktu kurang lebih 15 menit. Begitu pula jarak dari Desa Landungsari ke Ibu Kota Kabupaten adalah 35 km, dengan estimasi waktu tempuh sekitar 1,5 jam.



Gambar 3.1.1. Peta Desa Landungsari

Sumber : Arsip Desa Landungsari

3.2 Gambaran Umum Kantor Pemerintah Desa Landungsari

Kantor Pemerintah Desa Landungsari merupakan tempat berlangsungnya kegiatan pemerintahan desa dan pengabdian kepada masyarakat. Dilengkapi dengan ruangan berkapasitas 200 orang, selain itu Desa Landungsari telah memiliki fasilitas

seperti komputer dan mendirikan komputerisasi dalam pengelolaan desa. Di bidang kelembagaan, Desa Landungsari memiliki instansi yang bermitra untuk mendukung pembangunan dan pembangunan.

Sebagai bagian dari upaya peningkatan pelayanan pemerintah kepada masyarakat baik di bidang pemerintahan maupun pembangunan pada tingkat paling bawah, maka dibentuklah organisasi pemerintahan yang berada di bawah pemerintahan kabupaten dengan tanggung jawab untuk menyampaikan laporan pelaksanaan tugasnya. kepada Bupati melalui perantara Camat. Dalam hal ini dalam penyelenggaraan pemerintah, pemerintah desa Landungsari memberikan pengaturan, pelayanan, pemberdayaan, dan perlindungan terhadap masyarakat, dan kebutuhan yang diperlukan oleh masyarakat.

Gambar 3.2.1. Kantor Pemerintah Desa Landungsari



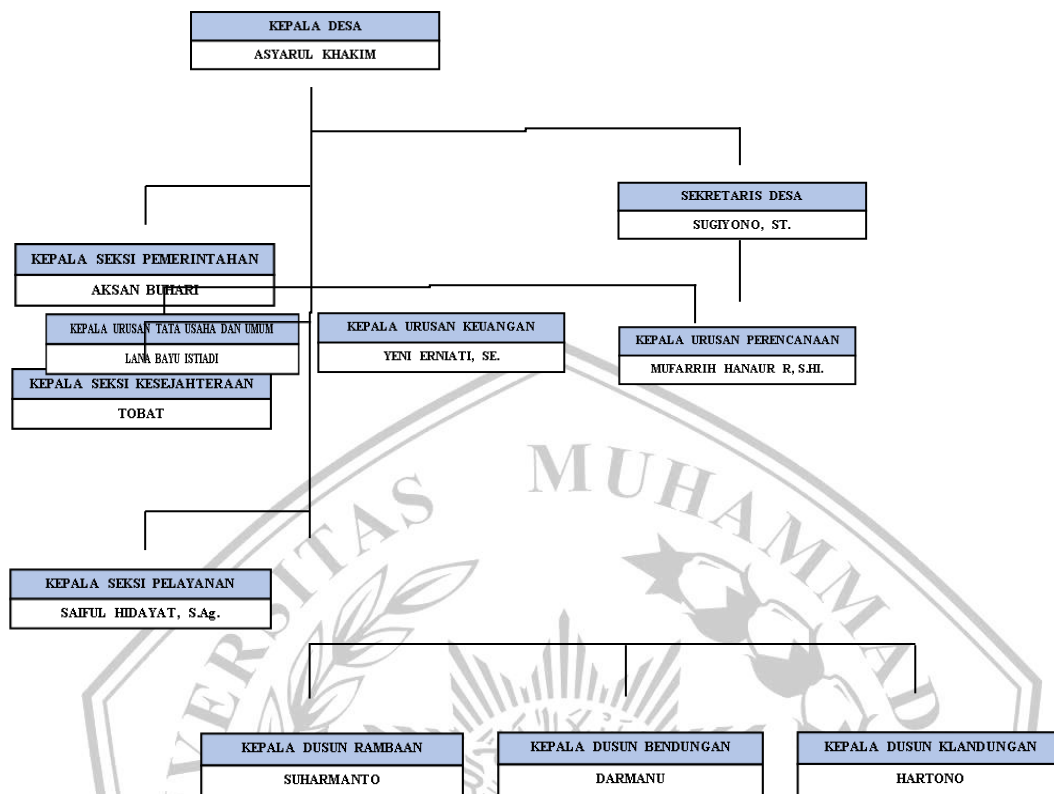
Sumber: Arsip Pemerintah Desa Landungsari

3.3 Struktur Kepemimpinan dan Pelayanan Publik

Tabel 3.3.1. Daftar Nama Kepala Desa

No.	Kepala Desa	Dari Tahun	Sampai Tahun
1.	Bapak Denan	Tahun 1920	Tahun 1924
2.	Bapak Saji	Tahun 1924	Tahun 1930
3.	Bapak Sri	Tahun 1930	Tahun 1936
4.	Bapak Saimin	Tahun 1936	Tahun 1942
5.	Bapak Damat	Tahun 1942	Tahun 1951
6.	Bapak Dasim	Tahun 1944	Tahun 1951
7.	Bapak Tirto Utomo	Tahun 1951	Tahun 1986
8.	Bapak Ibrahim (PJS)	Tahun 1986	Tahun 1988
9.	Bapak Imam Slamet	Tahun 1986	Tahun 1996
10.	Bapak Supadi (PJS)	Tahun 1988	Tahun 1996
11.	Bapak H. Ahmad Danu	Tahun 1996	Tahun 1998
12.	Bapak H. Ahmad Danu	Tahun 1998	Tahun 2007
13.	Bapak Saipul Imam, S.Ag	Tahun 2007	Tahun 2013
14.	Bapak Asyarul Khakim	Tahun 2019	Sekarang

Sumber: Arsip Pemerintahan Desa Landungsari



Gambar 3.3.1 Struktur Organisasi Pemerintah Desa Landungsari 2019 - Sekarang

Table 3.3.2. Daftar Nama Perangkat Desa Landungsari 2019 - Sekarang

No	Nama	Jabatan	Dari Tahun
1	Asyarul Khakim	Kepala Desa	Tahun 2019
2	Sugiyono, ST	Sekretaris Desa	Tahun 2019
3	Yeni Erniati, SE	Kaur Keuangan	Tahun 2014
4	Mufarrih Hanaur R., S.HI	Kaur Perencanaan	Tahun 2010
5	Tobat	Kasi Kesejahteraan	Tahun 2010
6	Lana Bayu Istiadi	Kaur TU dan Umum	Tahun 2020
7	Saiful Hidayat S.Ag	Kasi Pelayanan	Tahun 2010
8	Aksan Buhari	Kasi Pemerintahan	Tahun 2014
9	Suharmanto	Kasun Rambaan	Tahun 2008
10	Darmanu	Kasun Bendungan	Tahun 2004
11	Hartono	Kasun Klandungan	Tahun 2020

Sumber: Arsip Desa Landungsari Tahun 2019

3.4 Visi dan Misi Desa Landungsari

3.4.1 Visi

Adapun visi Desa Landungsari sebagai berikut :

“Mewujudkan terselenggaranya Desa Landungsari yang jujur, berkeadilan, aman, guyub rukun dan bermartabat.”

3.4.2 Misi

- a) Melaksanakan pemerintahan desa yang tertib, transparan, dan efisien sesuai peraturan yang berlaku.
- b) Mewujudkan sarana prasarana yang memadai dalam rangka mensejahterakan perekonomian warga desa Landungsari.
- c) Meningkatkan kesejahteraan dan pelayanan kesehatan masyarakat yang maksimal
- d) Meningkatkan sumber daya manusia melalui peningkatan pendidikan dan kerohanian.

Sumber: Arsip Pemerintah Desa Landungsari