

BAB III

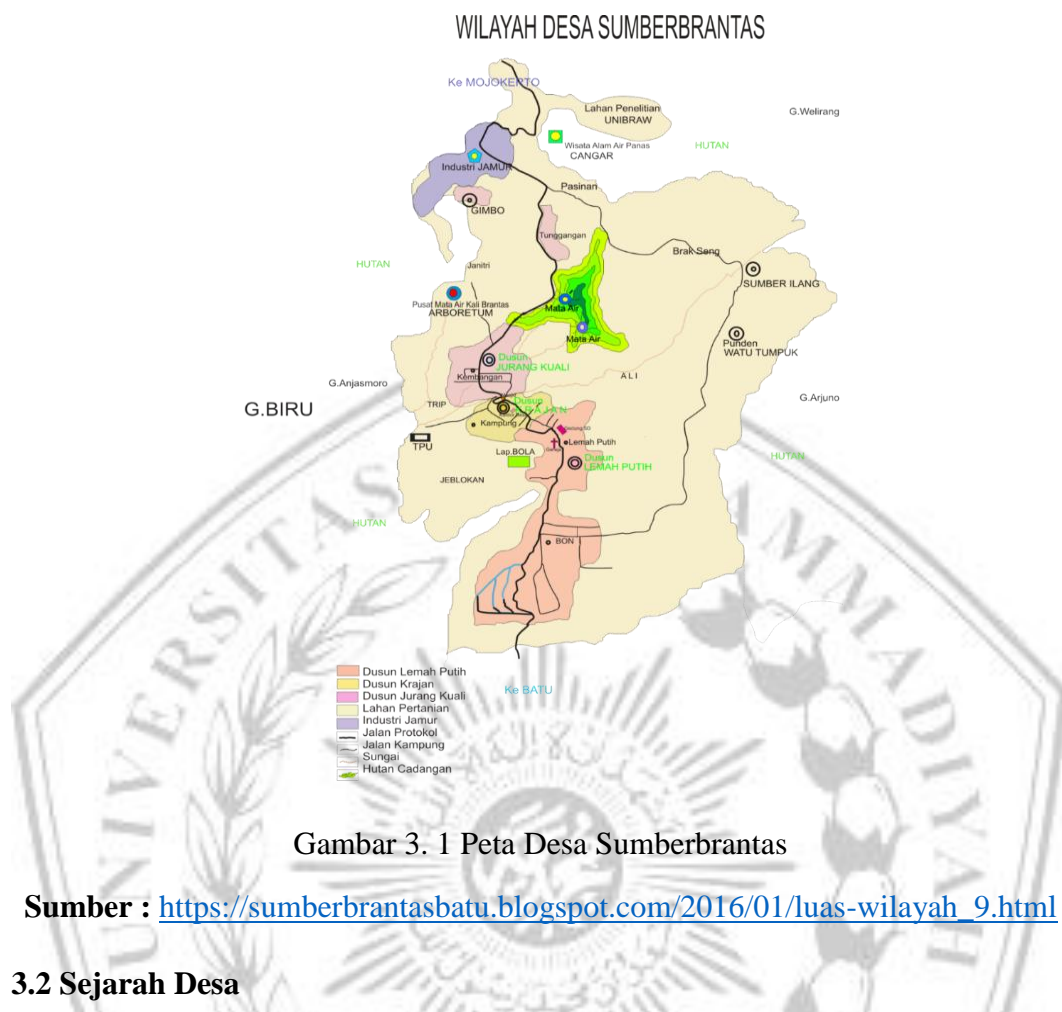
DESKRIPSI WILAYAH

Dalam bab ini penulis akan memberikan gambaran dan informasi terkait lokasi penelitian yang dilaksanakan. Dengan ini diharapkan pembaca dapat mengetahui dengan mudah untuk memastikan lokasi penelitian yang dilaksanakan oleh penulis. Meningat lokasi penelitian ini tidak semua orang mengetahuinya, sehingga diperlukan deskripsi dan penjelasan secara rinci.

3.1 Kondisi Geografis

Desa Sumberbrantas adalah daerah di Kecamatan Bumiaji, Kota Batu, Jawa Timur. Desa Sumberbrantas terletak 13 kilometer dari kantor kecamatan. Jalan menuju Desa Sumberbrantas merupakan jalan aspal yang menanjak karena berada di dataran tinggi dan merupakan rute menuju Mojokerto. Desa Sumberbrantas terdapat pada tinggi 1400-1700 meter di atas permukaan laut. Desa Sumberbrantas terdapat di dataran tinggi dengan suhu rata-rata 8 –18 C. Secara geografis daerah ini terletak pada 7044', 55,11" sampai dengan 8026', 35,45" LS dan 1220 17'.10 ,90" sampai 1220 57',00.00" BT.

Desa Sumberbrantas awalnya merupakan proyek pemekaran Desa Tulungrejo karena letaknya yang berjarak 10 kilometer dari Desa Tulungrejo. Jarak ini diperkirakan mempengaruhi kecepatan penyampaian layanan pemerintah. Hasilnya, Desa Sumberbrantas disahkan pada tahun 2005. Desa Sumberbrantas dikelilingi pegunungan pada tiga sisinya, yaitu di bagian selatan Gunung Welirang, di bagian timur Gunung Anjasmoro, dan di sisi barat daya lereng Gunung Arjuno. Desa ini memiliki luas wilayah 541.1364 hektar dan terpisah membentuk 3 desa kecil yaitu Dusun Jurang Kualo 270,5 hektar, Dusun Krajan 90,16 hektar dan Dusun Lemah Putih 180,4764 hektar. Desa Sumberbrantas populer dengan mata airnya yang menjadi titik nol aliran Sungai Brantas yang mengalir melaluinya. Masyarakat di Desa Sumberbrantas memanfaatkan mata air tersebut untuk pertanian. Sumber air yang mendukung ini membuat sebagian besar warga Desa Sumberbrantas bekerja sebagai petani. Berikut peta Desa Sumberbrantas:



Gambar 3. 1 Peta Desa Sumberbrantas

Sumber : https://sumberbrantasbatu.blogspot.com/2016/01/luas-wilayah_9.html

3.2 Sejarah Desa

Saat itu Desa Sumberbrantas secara administratif masih merupakan bagian dari daerah Desa Tulungrejo dan dulunya merupakan desa kecil. Jarak antar desa ± 10 kilometer. Pelayanan tidak langsung yang diberikan kepada masyarakat juga belum ideal, dan jumlah penduduknya berkembang pesat sosial dan ekonomi, sehingga masyarakat merasa harus memberikan pelayanan yang cepat dan tepat. Demi mendapatkan pelayanan yang terbaik/maksimal serta memudahkan masyarakat dalam mendapatkan layanan komunikasi yang lebih dekat dan cepat, maka masyarakat Desa Sumberbrantas ingin memisahkan diri dari pemerintahan Desa Tulungrejo dan mengajukan permohonan kepada Pemerintahan Desa Tulungrejo untuk melakukan pemekaran desa. daerah. Pemerintah Kota Batu melalui musyawarah masyarakat membentuk panitia pemekaran wilayah desa yang disebut kelompok kerja (POKJA), dan oleh karena itu pada tanggal 21 Desember 2005, Dusun Sumberbrantas resmi ditetapkan sebagai desa persiapan oleh Walikota

Batu Drs. Imam Kabul Msi, MHum. Selang dua tahun berubah menjadi desa persiapan, maka pada tanggal 22 Agustus 2007 diresmikan menjadi desa definitif oleh Walikota Batu yang menjabat saat itu. Maka dari itu Desa Sumberbrantas sudah dapat melaksanakan pesta demokrasi dalam pemilihan kepala Desa sendiri dan sah dimata hukum.

3.3 Kondisi Demografis

Penduduk desa Sumberbrantas sebanyak 4.869 orang, dengan penduduk laki-laki sebanyak 2.478 orang dan Perempuan 2.391 jiwa. Ini semua tergabung dalam 1559 Kartu Keluarga. Supaya bisa menggambarkan dengan lebih rinci terkait informasi kondisi kependudukan di Desa Sumberbrantas maka perlu dibuat tabel sebagai berikut yaitu:

Tabel 3. 1 Data Luas Wilayah dan Jumlah Penduduk Desa Sumberbrantas

Nama Dusun	Luas Wilayah	Jumlah Penduduk Laki-Laki	Jumlah Penduduk Perempuan	Jumlah KK
Jurang Kuali	270,5000 Ha	761 Jiwa	760 Jiwa	491
Krajan	90,1600 Ha	447 Jiwa	473 Jiwa	304
Lemah Putih	180,4764 Ha	1.270 Jiwa	1.158 Jiwa	764
Jumlah		2.478 Jiwa	2.391 Jiwa	

Sumber : Pemerintahan Desa Sumberbrantas Tahun 2022

3.4 Kondisi Ekonomi

Jika dicermati, ada sejumlah sektor yang memberikan kontribusi terhadap kemajuan ekonomi Desa Sumberbrantas, yang terpenting adalah pertanian dan pariwisata. Hal ini terlihat dari luas sawah pertanian yang mencakup 80% dari semua kawasan Desa Sumberbrantas, sedangkan pekerjaan masyarakat di Desa Sumberbrantas yaitu petani dan buruh tani. Selain itu perniagaan, pariwisata dan usaha kecil menengah di Desa Sumberbrantas juga berkembang dengan baik sehingga sangat berkontribusi terhadap usaha pemerintah desa untuk mengurangi pengangguran. Berdasarkan data terkini, kemiskinan di desa Sumberbrantas terus

menurun dari tahun ke tahun. Padahal, hal tersebut berisiko menyebabkan keadaan perekonomian global yang tidak kuat sehingga harus diperkuat, terutama di bidang peningkatan sumber daya alam dan manusia. Di bawah ini adalah tabel jumlah penduduk menurut mata pencaharian :

Tabel 3. 2 Mata Pencaharian Penduduk Desa

No	Status	Jumlah (orang)
1	Buruh Tani	740
2	Petani Pemilik Lahan	1.481
3	PNS	6
4	Pegawai Swasta	266
5	Pedagang	46
6	Pelajar	1.879
7	Tidak Bekerja	451
		4.869

Sumber : Pemerintahan Desa Sumberbrantas Tahun 2022

Terpampang pada tabel diatas mayoritas masyarakat di Desa Sumberbrantas bekerja sebagai petani (47%). Buruh tani di Sumber Brantas merupakan salah satu dari 6 mata pencaharian tertinggi karena Sumberbrantas mempunyai lahan pertanian yang luas dan mengharuskan petani untuk menggarap lahan tersebut. Hal ini menunjukkan bahwa Desa Sumberbrantas cenderung bergerak pada bidang pertanian. Pertanian di Desa Sumberbrantas fokus pada produksi kelompok sayuran seperti wortel, kentang, dan kubis. Warga membutuhkan sarana penunjang dalam beraktivitas sehari-hari, salah satunya adalah transportasi.

3.5 Kondisi Budaya

Desa Sumberbrantas memiliki beberapa kelompok kesenian seperti kelompok pencak silat Bhina Sakti, Turunggo Suryo Budoyo kelompok jaranan, bantengan, barongan, singo mendem, gamelan, dan reog singo yudho. Kesenian tersebut sering di tampil di setiap acara desa maupun tampil di beberapa daerah. Dengan adanya kelompok kesenian ini dapat menjadi wadah untuk melestarikan warisan budaya nenek moyang sebagai pertunjukan tradisional. Potensi budaya seperti ini perlu dikembangkan supaya dapat menjadi lebih baik.

3.6 Kondisi Sosial

Kondisi geografis Desa Sumberbrantas ialah desa yang berada di bawah pegunungan, perkembangan populasi masyarakat di Desa Sumber Brantas masih dapat dikelompokkan sedang, hal ini karena didorong berdasarkan pemahaman masyarakat akan pentingnya pendidikan serta penataan kehidupan dengan Program Keluarga Berencana. Penduduk desa Sumber Brantas tergolong masyarakat yang majemuk dilihat dari segi agama, karena di desa Sumber Brantas terdapat beberapa suku agama yang berkembang di masyarakat. Di bidang pendidikan, statistik penyandang buta huruf di Desa Sumberbrantas mengalami penurunan. Ini disebabkan oleh adanya Program Pemerintah terkait dengan usia wajib belajar sembilan tahun, ini terlihat seperti dibawah ini :

Tabel 3. 3 Jenjang Pendidikan Penduduk Desa Sumberbrantas

No	Lulusan Sekolah	Jumlah (orang)
1	Taman Kanak-kanak	130
2	SDN atau yang sederajat	2.963
3	SLTP atau yang sederajat	696
4	SMU/ SMK	549
5	Akademi/ Diploma	30
6	Sarjana Perguruan Tinggi	76
7	Tidak Sekolah	425
		4.869

Sumber : Pemerintahan Desa Sumberbrantas Tahun 2022

3.7 Visi dan Misi Pemerintah Desa Sumberbrantas

1. Visi

Visi Desa Sumberbrantas merupakan sebuah tanggung jawab kepala desa, namun pada penyusunannya memerlukan partisipasi dari seluruh warga Desa Sumberbrantas melalui serangkaian diskusi formal dan informal. Visi Desa Sumberbrantas semakin terwujud dengan dilaksanakannya serangkaian kegiatan dan pembahasan RPJM Perdesaan 2022-2028.

Desa Sumberbrantas memiliki visi yaitu “Mewujudkan Pemerintahan Desa Yang Bersih, Transparan, Amanah, Kreatif, dan Mandiri Agar tercipta kehidupan masyarakat yang adil

Kesejahteraan dapat dicapai berdasarkan peningkatan bidang pertanian, perdagangan, pariwisata, dan industri rumah tangga bersama dibantu oleh warga sekitar yang patuh terhadap Tuhan Yang Maha Esa. ”

Visi tersebut berisi makna cita-cita yang akan dicapai seluruh masyarakat Desa Sambor Brantas kedepannya. Adapun arti dari kalimat tersebut adalah :

- a. Bertaqwa : berarti Masyarakat yang Religius Dengan Mengutamakan Nilai nilai Luhur Dalam Berkehidupan Bermasyarakat.
- b. Sumberbrantas : berarti salah satu desa Sentra Pertanian yakni terdapat di wilayah Kecamatan Bumiaji
- c. Adil : Berpihak kepada masyarakat dan tidak mementingkan kepentingan pribadi dan golongan.
- d. Makmur : berarti Tercukupi semua kebutuhan dasar masyarakat.
- e. Inovatif : Artinya Dengan kreatifitas dan Terobosan baru yang positif dapat memberikan sesuatu yang baru untuk kesejahteraan masyarakat.

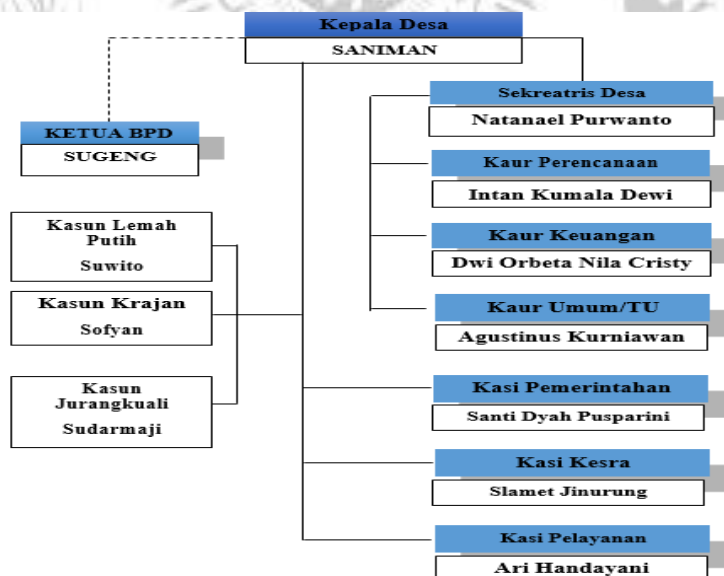
2. Misi

Desa Sumberbrantas memiliki hakekat Misi yaitu penjelasan dari visi namun lebih bersifat operatif dibandingkan visi. Diharapkan dapat menunjang keberhasilan visi tersebut serta mampu melacak dan memprediksi setiap perubahan keadaan dan kondisi lingkungan dalam upaya mewujudkan visi Desa Sumberbrantas ke depan. Untuk mencapai visi Desa Sumberbrantas tersebut, melalui pertimbangan potensi serta hambatan internal dan eksternal, maka disusun Misi Desa Sumberbrantas sebagai berikut:

1. Menciptakan serta melaksanakan aktivitas keagamaan demi meningkatkan religiositas serta kepatuhan kepada Tuhan Yang Maha Esa.

2. Memberdayakan masyarakat petani milenial, dan para kelompok tani dengan melakukan penataan irigasi, pembetulan pematang sawah, fertilisasi, serta cara menanam yang baik untuk mengembangkan dan menambah produksi pertanian.
3. Menumbuhkan semangat bagi orang-orang yang bersedia dan bisa menjadi insan yang kuat dalam pengembangan usaha di Desa Sumberbrantas
4. Meningkatkan kemampuan warga agar efisien dan sukses.
5. Mensejahterakan masyarakat Desa Sumberbrantas sehingga terhindar dari kemiskinan.
6. Menyelenggarakan pemerintahan yang transparan, akuntabel, partisipatif dan responsif.
7. Mendorong dan memberdayakan peran Masyarakat terutama perempuan dan pemuda dalam semua sektor.
8. Meningkatkan Komunitas dan kualitas industri rumah tangga.
9. Membangun sarana dan prasarana perdagangan.
10. Membentuk Badan Usaha Milik Desa (BUMDes).
11. Pengembangan Desa Wisata.

3.8 Struktur Organisasi Pemerintah Desa Sumberbrantas



Gambar 3. 2 Struktur Organisasi Pemerintah Desa Sumberbrantas 2020

Sumber : Pemerintahan Desa Sumberbrantas

3.9 Gambaran Umum Kawasan Wisata Brakseng

Brakseng adalah Kawasan wisata yang menyuguhkan pemandangan alam yang terletak di Desa Sumberbrantas, Kecamatan Bumiaji, Kota Batu, Jawa Timur. Nama Brakseng sendiri berasal dari kata “brak” yang artinya puncak dan “seng” yang berarti singkong. Lanskap yang cantik ini terletak di ketinggian 1.800 mdpl dan membutuhkan waktu 1 jam perjalanan dari Kota Malang atau berjarak sekitar 20 kilometer dari pusat kota Malang dan sekitar 10 kilometer dari pusat kota Batu. Brakseng menyajikan pemandangan tiga gunung yaitu Gunung Arjuno, Gunung Welirang, dan Gunung Panderman. Dengan luas 10 hektar Brakseng dibagi menjadi beberapa zona yaitu zona edukasi, zona rekreasi, zona kuliner, dan zona camping. Brakseng memiliki beberapa daya tarik yaitu hamparan bukit yang hijau, pemandangan hamparan lahan petani yang rapi yang ditanami berbagai sayuran dan bunga, serta dekat dengan area pemandian air panas Cagar. Wisata Brakseng setiap hari buka mulai pukul 08.00 hingga 17.00 WIB. Untuk harga tiket masuk ke Brakseng dapat dibandrol dengan harga 10.000 per-orang. Namun saat mengunjungi Brakseng pengunjung harus mematuhi beberapa peraturan yang berlaku yaitu :

1. Tetap menjaga sopan santun dan mengutamakan kepentingan para petani di Brakseng.
2. Dilarang menginjak tanaman di area brakseng.
3. Dianjurkan tidak berfoto tepat di atas lahan pertanian.
4. Tetap menjaga seluruh tanaman agar tidak rusak.
5. Dilarang mengambil sesuatu apapun milik petani.
6. Dilarang membuang sampah sembarangan.