

BAB II

IDENTIFIKASI SUMBER DAYA

Pada bab ini membahas tentang identifikasi sumber daya yang menjadi pilar utama dalam menjalankan operasi bisnis perusahaan penerbitan buku di PT Intan Pariwara. Sumber daya internal dan eksternal yang dimanfaatkan oleh perusahaan berguna sebagai upaya untuk memahami faktor-faktor yang mempengaruhi kinerja persaingan di industri perbukuan.

2.1 Potensi Pengembangan Perusahaan

PT Intan Pariwara adalah salah satu perusahaan penerbitan buku pendidikan yang memiliki relasi kuat dengan sekolah, pendidik, dan institusi pendidikan yang tentunya memberikan keuntungan dari segi kompetitif. Penerapan teknologi terkini dalam produksi, distribusi, dan penyebaran buku pelajaran dapat meningkatkan efisien dan daya tarik produk. PT Intan Pariwara memiliki beberapa cabang dan anak perusahaan guna menunjang proses produksi, distribusi dan penyebaran produk. Berikut adalah jenis dan jumlah usaha yang digerakkan oleh PT Intan Pariwara.

Tabel 2. 1 Jenis dan jumlah usaha PT Intan Pariwara

No	Jenis Usaha	Jumlah
1.	Intan Pariwara Edukasi (penyedia buku dan platform pendidikan digital)	328 kantor cabang
2.	Cempaka Putih (<i>Intan Group</i>)	1 kantor
3.	Macanan Jaya Cemerlang (percetakan)	1 kantor
4.	Saka Mitra Kompetensi (penyedia ATK)	1 kantor
5.	Jaladara (penyedia jasa logistik)	5 kantor
6.	Apsara Tiyasa Sambada (penyedia sarana dan prasarana penunjang pendidikan)	1 kantor
7.	Sentra Kriya Edukasi (penyedia alat elektronik dan peraga pendidikan)	1 kantor

8.	Gratis Ongkir (<i>platform marketplace</i>)	1 kantor
----	---	----------

Tabel 2.1 adalah jenis usaha beserta jumlahnya yang digerakkan oleh PT Intan Pariwara. PT Intan Pariwara memiliki 8 jenis usaha yang bergerak dibidang pendidikan. PT Intan Pariwara mengambil bagian yang berfungsi dalam peningkatan kualitas pendidikan di Indonesia. Hal ini terlihat dari mutu barang yang dibuat oleh PT Intan Pariwara dimulai dari TK hingga sekolah menengah. PT Intan Pariwara juga efektif mengambil bagian dalam berbagai proyek yang diberikan oleh pemerintah, khususnya Departemen Pendidikan Nasional dan Departemen Agama.

Dalam produksi buku pelajaran seperti buku pengayaan, PT Intan Pariwara memiliki keterbatasan dalam sumber daya kreatif. Hal ini dapat membatasi variasi, kemenarikan, dan kualitas produk. Tidak kemenarikan buku seperti buku pengayaan dapat membuat minat pembaca terhadap buku tersebut menjadi menurun. Itu tentu akan mengakibatkan perubahan dalam permintaan untuk produk seperti buku pengayaan. Perubahan cepat dalam teknologi juga dapat memengaruhi perusahaan, mengingat pergeseran perilaku konsumen ke platform online.

Berkembangnya penggunaan teknologi dalam dunia pendidikan dapat memberikan peluang bagi PT Intan Pariwara untuk mengembangkan buku pelajaran interaktif, aplikasi pembelajaran, atau platform pembelajaran online. PT Intan Pariwara memiliki relasi yang baik dengan sekolah-sekolah atau lembaga pendidikan, itu tentu membuka peluang untuk pengembangan buku pelajaran khusus, contohnya buku pengayaan.

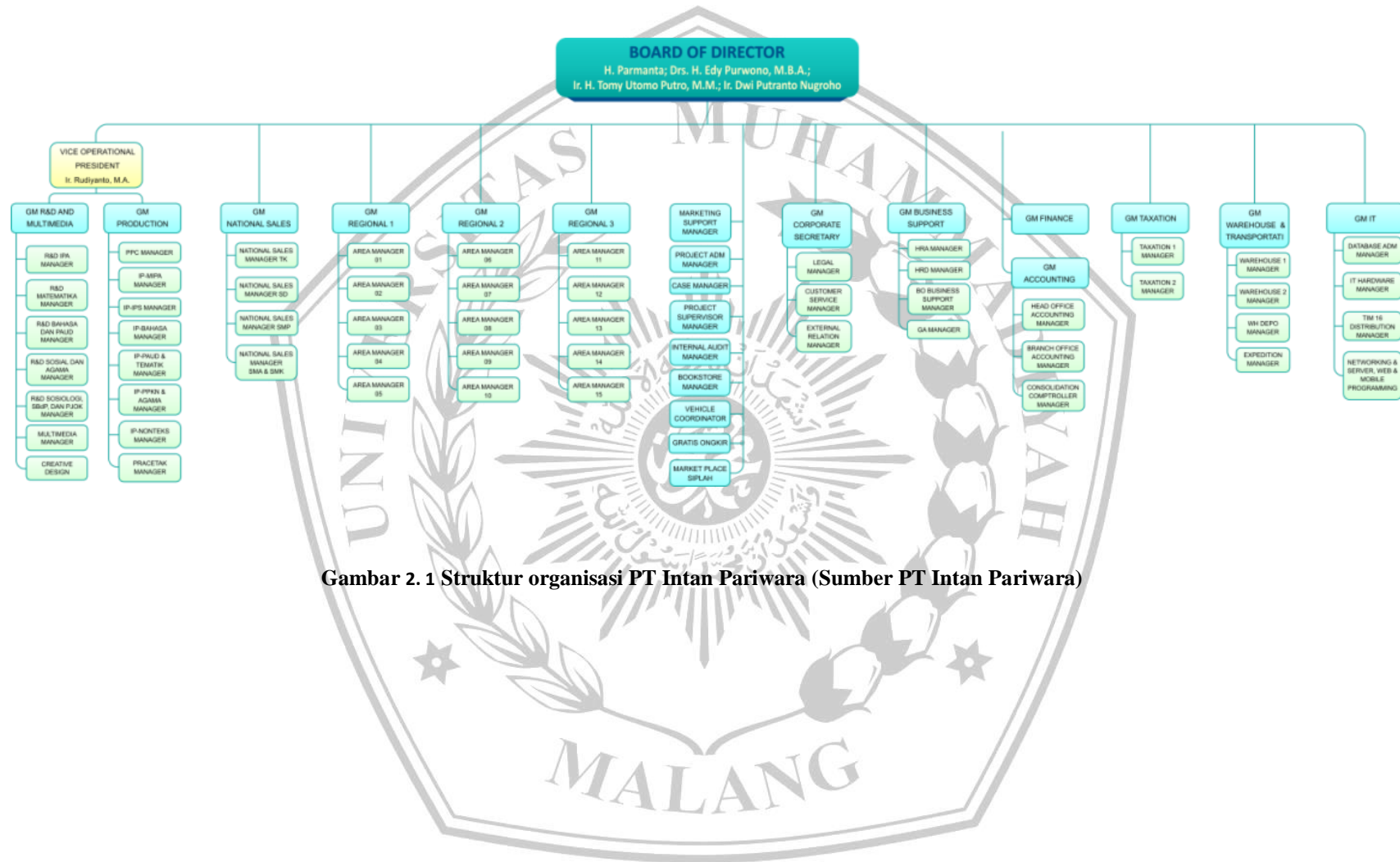
Bagi perusahaan penerbitan buku, pendidikan tentunya memiliki ancaman yang harus diwaspadai. Dalam pendidikan, perubahan kurikulum kerap terjadi. Hal tersebut dapat mengakibatkan penurunan permintaan untuk buku-buku pelajaran yang sudah tersedia. Selain perubahan kurikulum, persaingan dari penerbit lain, seperti Gramedia, Erlangga, Bentang Pustaka, dan sebagainya yang juga menawarkan produk serupa dapat menjadi ancaman, terutama apabila mereka memiliki portofolio yang lebih inovatif atau harga produk yang lebih kompetitif. Meskipun perusahaan meminimalkan ancaman terhadap hak cipta dan keaslian, tentunya tak menutup kemungkinan hal itu akan terjadi. Jadi, hak cipta dan keaslian dapat menjadi ancaman yang dapat merugikan perusahaan, terutama apabila karya tersebut mudah diakses atau diunduh secara illegal.

2.2 Potensi Sumber Daya Manusia dan Pembagian Divisi Kerja

Sumber Daya Manusia (SDM) memiliki peranan yang sangat penting bagi suatu perusahaan (Akilah, 2018). SDM dalam perusahaan harus diawasi secara profesional untuk mewujudkan keselarasan antara kebutuhan pegawai dengan permintaan dan kapasitas asosiasi perusahaan (Hayati & Yulianto, 2021). Salah satu metode untuk memiliki SDM yang dapat diandalkan adalah dengan mencoba metode untuk meningkatkan kinerja karyawan secara efektif dan efisien. Itu bertujuan agar suatu perusahaan dapat mencapai target yang telah ditetapkan (Sangkala, 2023).

PT Intan Pariwara tentunya memiliki SDM yang menunjang tercapainya target perusahaan. PT Intan Pariwara memiliki (SDM) yang ahli dan kreatif dalam bidang kepenulisan, penyuntingan, desain grafis, yang mendukung proses produksi buku yang berkualitas. Banyak anggota tim PT Intan Pariwara memiliki latar belakang pendidikan tinggi dalam bidang sastra, bahasa, atau penerbitan. Berikut adalah struktur organisasi yang ada di PT Intan Pariwara.





Gambar 2.1 Struktur organisasi PT Intan Pariwara (Sumber PT Intan Pariwara)

PT Intan Pariwara memiliki kurang lebih 2100 SDM yang tersebar baik di kantor pusat atau kantor cabang di setiap daerah di Indonesia. Banyaknya karyawan di PT Intan Pariwara menjadi dasar terbentuknya struktur organisasi di perusahaan. Struktur organisasi ini nantinya akan mempermudah koordinasi antar bidang maupun antar cabang perusahaan. Struktur organisasi menentukan bagaimana pembagian tugas, siapa yang melapor kepada siapa, dan sistem koordinasi yang tepat serta pola interaksi yang akan diikuti (Juru, 2020).

Berdasarkan struktur organisasi di atas, struktur organisasi di PT Intan Pariwara dipimpin oleh *Board of Director (BoD)*. Di bawah BoD terdapat posisi *Vice Operational President* yang membawahi dua divisi, yaitu *Divisi R&D and Multimedia* dan *Divisi Production*. Di bawah BoD juga terdapat beberapa divisi, yaitu *Divisi National Sales*, *Divisi Regional 1*, *Divisi Regional 2*, *Divisi Regional 3*, *Marketing Support Manager*, *Project Adm Manager*, *Case Manager*, *Project Supervisor Manager*, *Internal Audit Manager*, *Bookstore Manager*, *Vehicle Coordinator*, *Gratis Ongkir*, *Market Place Siplah*, *Divisi Corporate Secretary*, *Divisi Business Support*, *Divisi Finance*, *Divisi Accouting*, *Divisi Taxation*, *Divisi Warehouse & Transportation*, dan *Divisi IT*.

2.3 Sarana dan Pra-Sarana

Produktivitas suatu perusahaan dapat tercapai dengan baik karena beberapa faktor seperti sarana dan pra-sarana yang memadai (Amaliah, 2019).

Sarana dan pra-sarana yang memadai dapat menunjang keberhasilan suatu perusahaan (Anwar et al., 2017). Sarana dan pra-sarana juga menjadi penentu keefisienan hasil kerja pegawai di setiap perusahaan (Syelviani, 2019). Setiap perusahaan penerbitan buku tentunya memiliki sarana dan pra-sarannya masing-masing. Sarana dan pra-sarana perusahaan penerbitan buku mencakup berbagai komponen fisik dan teknologi yang menunjang pelaksanaan pendistribusian, mulai proses produksi hingga pendistribusian. Perusahaan penerbitan buku PT Intan Pariwara tentunya menyediakan sarana dan pra-sarana yang menunjang kelancaran perusahaan dalam proses produksi hingga distribusi.

Penulis ditempatkan di divisi bahasa Indonesia selama proses Praktik Kerja Profesional (PKP) berlangsung. Di sana di sediakan sarana dan pra-sarana yang memadai guna mendukung proses PKP berjalan dengan lancar. PT Intan Pariwara menyediakan ruang kerja yang nyaman dan fasilitas yang memadai. PT Intan Pariwara menyediakan fasilitas, seperti pelatihan kerja sebelum dibagi ke divisi masing-masing, ruang kerja, Wi-Fi, order gambar, order cover, order multimedia, dan *Product Leader* (PL) dan *Product Manager* (PM) untuk membantu pengecekan naskah.