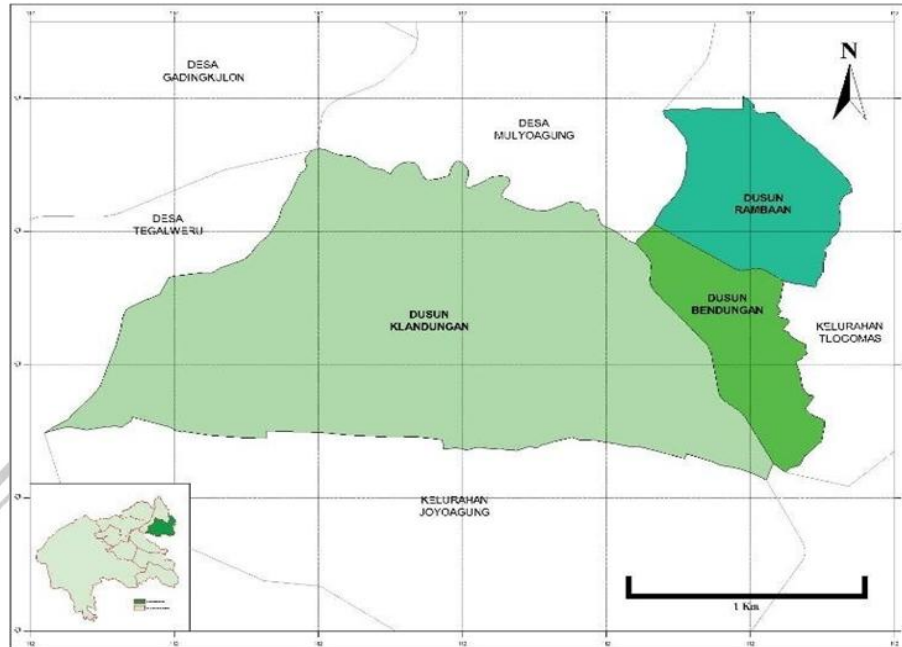


BAB II

GAMBARAN UMUM DAN LOKASI STUDI

2.1 Letak dan Luas Wilayah



Gambar 2. 1 Peta Batas Desa Landungsari

Desa Landungsari terletak di Dau, Kecamatan, Kabupaten Malang, Jawa Timur. Desa ini terletak di tengah Kota Batu dan Kota Malang, dengan koordinatnya $7^{\circ}21' - 7^{\circ}31'$ LS, $110^{\circ}10' - 111^{\circ}40'$ BT. Desa Landungsari memiliki luasan 298 hektar yang dibagi menjadi tiga dusun: Ds. Rambaan, Ds. Bendungan, dan Ds. Klandungan. Desa ini terdiri dari 14 Rukun Warga (RW) dan 52 Rukun Tangga (RT). Batas wilayah Desa Landungsari, Kec. Dau, Kab. Malang adalah sebagai berikut (Kementerian Komunikasi dan Informatika RI, 2024):

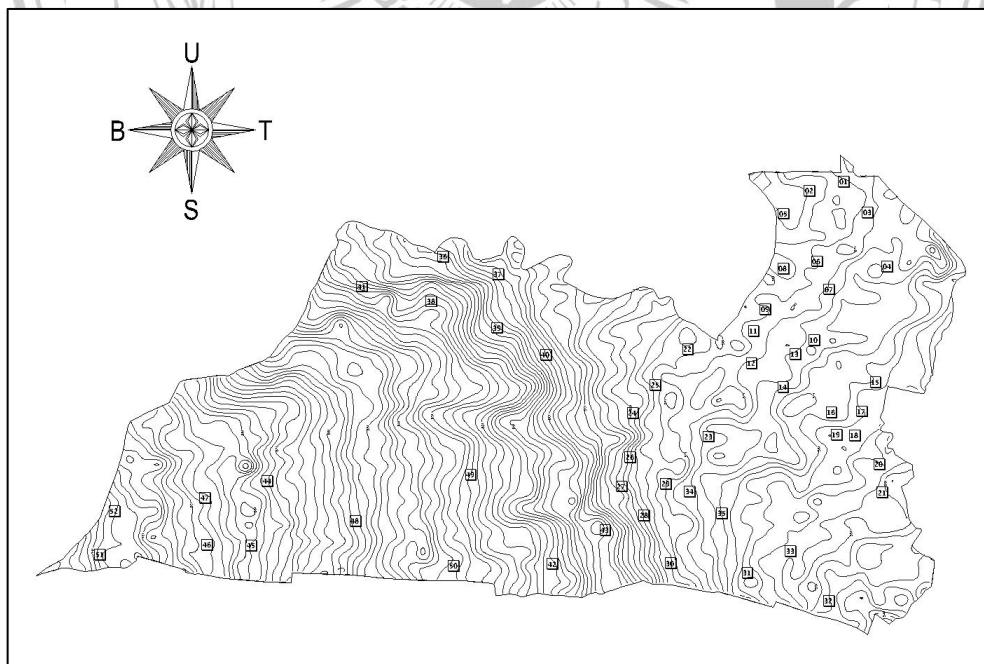
- a. Sebelah Utara: Kel. Tlogomas, Kec. Lowokwaru, Kota Malang
- b. Sebelah Timurr: Kel. Mojosari, Kec. Lowokwarru, Kota Malang
- c. Sebelah Selatann: Kel. Tlogomas, Kec. Lowookwaru, Kota Malang
- d. Sebelah Baratt: Ds. Mulyoagung dan Desa Tegal Weru, Kec. Dau, Kab. Malang

Tabel 2. 1 Luas Wilayah berdasarkan Desa di Kecamatan Dau, 2022

Desa	Lusa (Ha)	Presentase Terhadap Luas Kecamatan
(1)	(2)	(3)
Kucur	732	17,45
Kalisongo	480	11,44
Karangwidoro	363	8,65
Petungsewu	248	8,29
Selorejo	400	9,53
Tegalwaru	354	8,44
Landungsari	298	7,1
Gadingkulon	453	10,8
Mulyoagung	296	7,05
Sumbersekar	472	11,25
Kecamatan Dau	4196	100

Sumber: BPS Kecamatan Dau Dalam Angka 2023

2.2 Kondisi Topografi



Gambar 2. 2 Petta Topografi Desa Landungsari

Desa Landungsari merupakan bagian struktural dari wilayah Kecamatan Dau, terletak di tengah Kota Malang dan Kota Batu. Ditinjau dari letak topografinya, Desa Landungsari berada di kaki Gunung Kawi dengan ketinggian antara 540 hingga 700 meter di atas permukaan laut. Ditinjau dari ketinggiannya Desa Landungsari terdiri dari dataran tinggi dan perbukitan yang berada di ketinggian bervariasi. Jarak Desa Landungsari dari ibu kota kecamatan adalah 2 km, yang dapat dicapai dalam waktu sekitar lima belas menit. Sedangkan jarak ke ibu kota kabupaten adalah 35 kilometer, yang dapat dicapai dalam waktu sekitar 1.5 jam (Badan Pusat Statistik Kabupaten Malang, 2023).

Tabel 2. 2 Jarak darii Desa di Kecamatan Dau ke Ibu Kota Kabupatn (km), 2021

Desa	Jarak ke Ibukota Kecamatan	Jarak ke Ibukota Kabupaten
(1)	(2)	(3)
Kucur	10	29
Kalisongo	9	26
Karangwidoro	8	29
Petungsewu	7	33
Selorejo	7	31
Tegalweru	5	30
Landungsari	2	35
Gadingkulon	5	33
Mulyoagung	1	35
Sumbersekar	3	40

Sumber: BPS Kecamatan Dau Dalam Angka 2023

2.3 Kondisi Hidrologi dan Klimatologi

2.3.1 Kondisi Hidrologi Desa Landungsari

Desa Landungsari, Kecamatan Dau, Kabupaten Malang dalam peta topografi termasuk dalam Kawasan WS Brantas, dimana luas kawasan pada Kabupaten Malang adalah 354,395 Ha atau 25,13% dari luas total WS Brantas. Berdasarkan data Badan Pusat Statistik, Maksimal jumlah hujan yang terjadi pada thn 2015 terjadi di bulan Oktober sebesar 158 mm, dan terendah bulan Agustus hanya satu milimeter. Hujan sepanjang tahun tentu sangat berdampak pada debit-debit air Sungai dan air tanah.

2.3.2 Kondisi Klimatologi Desa Landungsari

Dari data klimatologi BBWS Brantas tahun 2009-2014 dapat diketahui bahwa nilai kelembapan (RH) rata-rata mengalami kenaikan dan temperature rata-rata mengalami penurunan. Bulan Januari mencatat temperatur udara tertinggi sebesar 28,45°C, dan bulan September mencatat temperatur terendah sebesar 24,21°C, dengan kelembapan 98% (Direktorat Jendral Sumber Daya Air, 2020)

2.4 Kondisi Demografi

2.4.1 Berdasarkan Jenis Kelamin

Mengutip dari Badan Pusat Statistik Kabupaten Malang, pada tahun 2022 Desa Landungsari memiliki jumlah penduduk sebesar 9.330 jiwa, yang menurut jenis kelaminnya, Penduduk berjenis kelamin laki-laki sebesar 4.659 jiwa dan perempuan sebesar 4.671 jiwa. (Badan Pusat Statistik Kabupaten Malang, 2023)

Tabel 2. 3 Rasio Jenis Kelamin Jumlah Penduduk Menurut Desa di Kecamatan Dau, 2022

Desa	Penduduk		
	Pria	Wanita	Jumlah
Kucur	3196	3137	6333
Kalisongo	3896	3808	7704
Karangwidoro	3327	3219	6546
Petungsewu	1722	1716	3438
Selorejo	1771	1787	3558
Tegalweru	1989	1951	3940
Landungsari	4659	4671	9330
Gadingkulon	6855	7017	13872
Mulyoagung	2032	2153	4185
Sumbersekar	4083	4008	8091
Kecamatan Dau	33530	33467	66997

Sumber: BPS Kecamatan Dau Dalam Angka 2023

Dari tabel diatas diketahui bahwa penduduk Desa Landungsari berjenis kelamin laki-laki sebesar 49.94% dan perempuan sebesar 50.06%, maka dapat disimpulkan bahwa perbandingan jumlah penduduk menurut jenis kelamin memiliki jumlah yang relatif sama antara penduduk pria dengan wanita.

2.4.2 Berdasarkan Kelompok Usia

Ditinjau dari segi usia, penduduk di Desa Landungsari memiliki usia yang bervariasi, BPS Kabupaten Malang mengelompokkannya dalam kelompok rentang umur per 4 tahun.

Tabel 2. 4 Jumlah Penduduk Desa Landungsari Menurut Kelompok Umur pada Tahun 2022

Rentang Umur	Jumlah Penduduk
0 – 4	606
5 – 9	770
10 – 14	766
15 – 19	609
20 – 24	685
25 – 29	705
30 – 34	700
35 – 39	773
40 – 45	825
45 – 49	647
50 – 54	642
55 – 59	589
60 – 64	420
> = 65	593

Sumber: BPS Kecamatan Dau Dalam Angka 2023

Berdasarkan data BPS Kabupaten Malang tahun 2023, Orang yang tidak produktif yaitu mereka yang berusia di bawahh 15 tahun atau di atass 65 tahun, sedangkan usia produkif yaitu usia 15 - 64 tahun. Maka dari itu dapat disimpulkan dari data diatas bahwa Penduduk Landungsari yang berusia produktif adalah sebesar 7123 jiwa atau 77% dari jumlah penduduk total di Desa Landungsari dan jumlah penduduk yang non-produktif adalah 2207 jiwa atau 23,65 % dari jumlah penduduk total di Desa Landungsari.

2.4.3 Fasilitas Umum Desa Landungsari

Desa Landungsari merupakan desa dengan letak geografis yang strategis, didukung dengan fasilitas-fasilitas umumnya yang memadahi untuk mendukung aktifitas ekonomi dan sosial masyarakat. Desa Landungsari sendiri sangat dekat letaknya dengan Universitas Muhammadiyah Malang Kampus Utama (Kampus 3) yang mana hal tersebut berpengaruh pada kondisi pemukiman di Desa Landungsari, maka dari itu banyak sekali rumah kos yang berdiri di desa ini. Selain itu Desa Landungsari memiliki Pasar Desa yang dikelola oleh BUMDES Landungsari yang mana fasilitas tersebut menjadi pusat perputaran ekonomi di Desa Landungsari.

Oleh karena strategisnya wilayah Desa Landungsari, di desa ini juga terdapat Terminal Landungsari yang mana terminal ini adalah salah satu terminal utama di sistem transportasi umum Malang Raya. Selain itu juga berdirinya Rumah Sakit Umum UMM sejak tahun 2013 dapat menjadi fasilitas penunjang kesehatan bagi masyarakat umum khususnya masyarakat Desa Landungsari. Selain itu sebagai daerah dengan mayoritas masyarakatnya beragama muslim, fasilitas beragama seperti Masjid dan Mushola cukup banyak di Desa Landungsari diantaranya adalah 10 masjid dan 5 mushola yang dapat di manfaatkan oleh penduduk, Sedangkan fasilitas agama lain belum tersedia di Desa Landungsari.

Tabel 2. 5 Fasilitas Pendidikan Desa Landungsari

Tingkat Pendidikan	Jumlah	Nama Sekolah
TK	2	TK Al-Madaniyah
		TK Dharma Wanita Persatuan
SD	2	SD Negeri 1 Landungsari
		SD Negeri 2 Landungsari
SMP	1	SMP IIBS Thursina
SMA	2	SMA IIBS Thursina

Sumber: Pemerintah Desa Landungsari

Tabel 2. 6 Fasilitas Sarana Peribadatan

Fasilitas Peribadatan	Jumlah	Keterangan
Masjid	10	Masjid OCM
		Masjid Muhadjirin VBS
		Masjid Baitul Akbar
		Masjid Ibadurrahman
		Masjid Al-Hilal
		Masjid Darussalam
		Masjid Baitul Jannah
		Masjid Baitul Akbar
		Masjid Nurul Huda
		Masjid Sunan Kalijogo
Mushola	5	Mushola Ubaydillah
		Mushola fadhillah Akbar
		Mushola Sirotul Mustaqim
		Mushola Nurul Iman
		Mushola Al-Umiroh
Gereja	-	Tidak ada
Vihara	-	Tidak ada
Pura	-	Tidak ada

Sumber: Penelusuran Sendiri

Tabel 2. 7 Fasilitas Kesehatan

Fasilitas Kesehatan	Jumlah	Keterangan
Rumah Sakit Umum	1	RS Universitas Muhammadiyah Malang
Pusat Kesehatan Masyarakat	1	POSKEDES Landungsari

Sumber: Pemerintah Desa Landungsari

Tabel 2. 8 Fasilitas Lain-Lain

Fasilitas	Jumlah	Nama Sekolah
Pasar	1	Pasar Desa Landungsari
Terminal	1	Terminal landungsari

Sumber: Pemerintah Desa Landungsari